



RAPPORT D'ACTIVITÉS *JAHRESBERICHT*

2023



Vivez équilibré!
Ein Leben in Balance!



MOT DE LA PRÉSIDENTE *GRUSSWORT DER PRÄSIDENTIN*

Il est important, de temps en temps, de prendre un moment pour réfléchir aux réalisations et aux progrès accomplis au cours de l'année écoulée. Le cœur de notre démarche demeure incontestablement centré sur le patient. C'est avec cet impératif en tête que nous avons entrepris et poursuivons notre travail acharné pour pouvoir offrir un soutien plus efficace et complet à nos membres. Nos collaborateurs sont les artisans de cette transformation. Leur engagement indéfectible et leur passion pour la cause seront toujours les moteurs de notre progression. Ensemble, nous avons jeté les bases d'une association plus moderne, plus agile et tournée vers l'avenir. Chacun apporte sa contribution, mettant sa pierre à l'édifice. Nous sommes convaincus que notre engagement continu portera ses fruits et permettra d'améliorer la vie de ceux qui vivent avec le diabète. Ensemble, nous pourrons poursuivre sur cette lancée et intensifier nos efforts. C'est une responsabilité que nous prenons à cœur, et nous sommes déterminés à être à la hauteur des attentes qui sont placées en nous.

Corinne Rebetez

Es ist wichtig, sich regelmässig Zeit für eine Standortbestimmung zu nehmen: Was wurde erreicht? Welche Fortschritte brachte das vergangene Jahr? Seit jeher stehen die Patienten im Fokus unserer Arbeit. Und mit diesem Grundsatz setzen wir uns dafür ein, dass unsere Mitglieder künftig noch besser und ganzheitlicher unterstützt werden. Alle Veränderungen auf dem Weg zu diesem Ziel sind nur dank unseren Mitarbeitenden möglich. Mit ihrem Einsatz und ihrem Interesse für die Sache sind sie die treibende Kraft hinter unserem Fortschritt. Gemeinsam haben wir den Grundstein gelegt für einen moderneren, dynamischeren und zukunftsorientierten Verein. Und alle leisten einen Beitrag für die nächsten Schritte. Wir sind überzeugt, dass unser kontinuierliches Engagement Früchte tragen wird und wir das Leben von Menschen mit Diabetes verbessern können. Dafür engagieren wir uns gemeinsam und mit höchstem Einsatz. Wir nehmen unsere Verantwortung ernst und setzen alles daran, um die Erwartungen zu erfüllen, die Betroffene und Angehörige in uns setzen.

Corinne Rebetez



LIGUE DE SANTÉ GESUNDHEITSLIGEN

La collaboration entre les ligues de santé du canton permet de développer des synergies et de parler d'une même voix au sujet de la maladie chronique. Pour la 3^e année consécutive, elle a ainsi pu offrir à 34 étudiants du Master en médecine de l'université de Fribourg divers ateliers pratiques. Le personnel des ligues de santé a animé le module Santé du séminaire de préparation à la retraite de Professional-act Human Capital, auquel 25 membres de diverses entreprises ont participé. En avril, un World Café centré sur la personne âgée a réuni divers partenaires clés en Glâne. diabètefribourg y a représenté les ligues de santé. *Bien vieillir dans la Broye*, matinée organisée par le Réseau Santé Social de la Broye Fribourgeoise, a permis d'échanger avec des partenaires sur la maladie chronique. La ligue fribourgeoise contre le cancer y a représenté les ligues de santé.

Die Zusammenarbeit zwischen den Gesundheitsligen führt zu Synergieeffekten und einem koordinierten, starken Engagement für chronische Erkrankungen. Schon zum dritten Mal in Folge konnten die Ligen praxisnahe Workshops anbieten, an denen 34 Medizinstudierende der Universität Freiburg teilnahmen. Zudem setzten die Gesundheitsligen ein Modul eines Seminars von Professional-act Human Capital in einer Veranstaltung zum Thema Vorbereitung auf den Ruhestand ein. 25 Mitarbeitende aus verschiedenen Firmen nahmen teil. Im April kamen anlässlich des World-Cafés zum Thema Senioren wichtige Partner im Glanebezirk zusammen. Die Gesundheitsligen wurden von diabetesfribourg vertreten. *Älter werden im Broyebezirk*: Diese Veranstaltung des Netzwerks Gesundheit und Soziales des Broyebezirks bot Gelegenheit für einen Austausch über chronische Erkrankungen. Die Ligen wurden durch die Krebsliga Freiburg vertreten.



INTERVENTIONS *GANZ KONKRET*

Une étroite collaboration avec les diabétologues, les médecins spécialistes et généralistes, ainsi que l'ensemble des partenaires du réseau de santé est capitale pour assurer une prise en charge de qualité. 1'425 patients ont été suivis dans les différentes antennes de districts, soit 7'013 consultations au total. Les soins de podologie, en constante progression, sont les prestations les plus demandées: 1'102 patients en ont bénéficié, soit 5'637 consultations. 57 enfants (et leurs proches) ont consulté le personnel spécialisé à 172 reprises en vue d'un suivi de leur diabète, de la gestion du matériel spécifique, et de l'organisation du quotidien. 558 consultations diététiques ont bénéficié à 225 personnes, tant pour des conseils nutritionnels liés à la gestion du diabète, que pour une sensibilisation à d'autres modes d'alimentation.

Les conseils, l'éducation thérapeutique, la formation à l'utilisation du matériel, et la prévention des complications ont été prodigués à 253 personnes en 2023. La majorité des personnes (78%), souffre de diabète de type 2.

Die qualitativ hochstehende Versorgung unserer Patienten erfordert eine enge Zusammenarbeit mit Diabetologen, Fachärzten, Allgemeinärzten und unseren Partnern aus dem Gesundheitsnetzwerk. 1'425 Patienten wurden in den Zweigstellen mit insgesamt 7'013 Beratungen und Behandlungen unterstützt. Die Fusspflege war die am häufigsten erbrachte Leistung: 1'102 Patienten nahmen 5'637 Fusspflegetermine in Anspruch. Die Nachfrage nimmt weiter zu. Mit Fragen rund um Diabetes, Diabeteszubehör und Alltagsorganisation wandten sich 57 Kinder (und ihre Angehörigen) in 172 Terminen an unser Fachpersonal. 225 Personen nahmen 558 Ernährungsberatungen in Anspruch vor allem für Fragen zur diabetesgerechten Ernährung wie auch zu alternativen Ernährungsweisen.

2023 profitierten 253 Personen von Beratung, therapeutischer Schulung, Einführung in die Benutzung der Geräte und Hilfsmittel sowie von Komplikationsprävention. Die meisten der betreuten Personen (78%) leiden unter Typ-2-Diabetes.



ÉCOLES SCHULEN

Garantir la sécurité de la prise en charge durant le temps scolaire est un mandat confié par l'Etat. L'accent est mis sur la formation des enseignants et accueillants en milieu scolaire, la préparation des activités connexes (sport, camps, sorties diverses), la supervision et les ateliers d'information en classe. Deux infirmières spécialisées assurent cette mission sur l'ensemble du canton, dans les deux langues. En 2023, elles y ont consacré plus de 394 heures. Ce sont ainsi 76 enfants diabétiques, de 3 à 17 ans, dont l'accompagnement a été assuré par l'établissement d'un protocole d'accueil en milieu scolaire, document regroupant l'ensemble des éléments spécifiques à l'enfant et à son traitement du diabète. 10 enfants diabétiques ont pu participer à des sorties extrascolaires et des camps sportifs, grâce à la formation de bénévoles accompagnants.

Im Auftrag des Kantons sorgt diabetesfreiburg für die Sicherheit der medizinischen Versorgung von Kindern mit Diabetes während der Schulzeit. Der Fokus liegt auf der Schulung von Lehr- und Betreuungspersonen, der Vorbereitung von ausserschulischen Aktivitäten (Sport, Klassenlager, Ausflüge etc.), Supervision und Workshops mit den Schülern. Zwei Diabetesfachberaterinnen übernehmen diese Aufgabe im gesamten Kantonsgebiet in beiden Sprachen. 2023 setzten sie mehr als 394 Stunden dafür ein. Die Sicherheit der 76 Kinder und Jugendlichen (3- bis 17-jährig) mit Diabetes wird durch das Protokoll zur Versorgung im schulischen Umfeld sichergestellt, das alle Eckdaten zum Kind und seiner Therapie enthält. 10 Kinder mit Diabetes konnten dank der Unterstützung von ehrenamtlichen und für die Begleitung ausgebildeten Helfern an Klassen- und Sportlagern teilnehmen.



PRESTATION PSYCHOSOCIALES

PSYCHOSOZIALE BERATUNG

Faire face aux conséquences de la maladie dans le quotidien n'est pas toujours aisé, qui plus est s'agissant d'une atteinte chronique de la santé. Le conseil psychosocial, offert à chaque patient qui en a besoin, vise à conserver l'autonomie, rompre l'isolement, et proposer des aides concrètes pour maintenir la meilleure qualité de vie possible. Le personnel a répondu à des problématiques variées : détresse émotionnelle, gestion du stress et des angoisses liées à la maladie, soutien des proches, organisation du quotidien, assistance administrative en lien avec les assurances sociales ou encore demande de moyens auxiliaires. Le recours aux prestations psychosociales s'est maintenu à un niveau élevé cette année, avec plus de 1'356 personnes soutenues, représentant plus de 5'172 heures de consultations individuelles.

Der Umgang mit den Folgen von Diabetes im Alltag kann Betroffene vor grosse Herausforderungen stellen, umso mehr, als es sich um eine chronische Erkrankung handelt. Schwerpunkte der psychosozialen Beratung sind daher die Autonomie der Patienten, die Isolierung, die es zu durchbrechen gilt, sowie konkrete Hilfe für den Erhalt einer möglichst hohen Lebensqualität. Im vergangenen Jahr wurden Menschen mit ganz unterschiedliche Anliegen begleitet: emotionale Not, Stress und Angst aufgrund der Krankheit, Unterstützung von Angehörigen, Alltagsorganisation, Fragen im Zusammenhang mit Sozialversicherungen oder mit der Beantragung von Hilfsmitteln. Die psychosoziale Beratung wurde auch in diesem Jahr gut genutzt: 5'172 Personen machten in über 1'356 individuellen Beratungsstunden davon Gebrauch.



PRÉVENTION PRÄVENTION

Sensibiliser les personnes n'ayant pas d'accès direct à l'information est aussi un objectif de diabètefribourg. Un atelier organisé en mars avec Espace Femmes a permis à cinq participantes de recevoir des conseils personnalisés. La campagne *MayBe LessSugar* dirigée par diabètevaud, en collaboration avec les associations romandes et de nombreux partenaires de santé, a rencontré un succès tel que la Suisse alémanique rejoindra la campagne l'an prochain: plus de 6'900 participants directs, 11'000 followers sur les réseaux sociaux, et 10'000 visites sur le site web dédié. Le 14 novembre est traditionnellement dédié à la journée mondiale du diabète. Lors d'une soirée de sensibilisation, dédiée aux personnes fréquentant La Tuile, un test de dépistage et de précieux conseils ont été transmis aux 10 participants. En collaboration avec une pharmacie de Fribourg, 20 personnes ont été informées sur le diabète, dont cinq ont effectué un test de glycémie. Le marché de la St-Martin à Guin a aussi permis de sensibiliser les passants, et de les encourager à faire un test de dépistage gratuit.

Es ist diabetesfreiburg ein grosses Anliegen, auch sozial benachteiligte Menschen zu erreichen. Im März fand in Zusammenarbeit mit Espace Femmes ein Workshop statt, an dem die 5 Teilnehmerinnen individuell beraten werden konnten. Die Kampagne *MAYbe Less Sugar* von diabètevaud in Zusammenarbeit mit Westschweizer Vereinen und Partnern aus dem Gesundheitswesen war ein grosser Erfolg: mehr als 6'900 Teilnehmende, 11'000 Follower in den sozialen Netzwerken und 10'000 Aufrufe der Kampagnen-Website. Im kommenden Jahr wird sie auch in der Deutschschweiz durchgeführt. Der 14. November ist der Welt Diabetesstag. Zu diesem Anlass fand in der Notschlafstelle La Tuile ein Diabetes-Infoabend statt: Die 10 Teilnehmenden konnten von einem Früherkennungstest und individueller Beratung profitieren. In Zusammenarbeit mit einer Freiburger Apotheke wurden 20 Personen für Diabetes sensibilisiert, 5 von ihnen machten einen Test zur *Blutzuckermessung*. Auch der Martinsmarkt in Düdingen bot Gelegenheit, um Passanten zu sensibilisieren und zum kostenlosen Test einzuladen.



MATÉRIEL *MATERIAL*

Le matériel proposé par diabètefribourg répond aux normes les plus strictes édictées en Suisse. Il est soumis à l'approbation des caisses-maladies et facturé au prix de base figurant dans la LaMal. Le catalogue de diabètefribourg, actualisé en permanence, comprend d'innombrables références. L'achat d'appareils et de matériel a été plébiscité cette année: les prix avantageux, le remplacement rapide en cas de dysfonctionnement, la formation systématique à l'utilisation et la simplification administrative offerte par l'association sont des gages de succès. L'organisation quotidienne ne permet pas toujours d'anticiper les aléas de la maladie et leurs conséquences. Une permanence quotidienne, à Fribourg, permet de répondre à tout imprévu.

Das von diabetesfreiburg angebotene Material entspricht den strengsten in der Schweiz geltenden Bestimmungen. Es unterliegt der Bewilligung durch die Krankenkassen und wird zum Basispreis gemäss KVG verrechnet. Der umfangreiche Katalog wird regelmässig aktualisiert. Das Angebot, über diabetesfreiburg Geräte und Hilfsmittel zu kaufen, wurde rege genutzt: günstige Preise, schneller Austausch bei Problemen, systematische Schulungen zur Verwendung und der vereinfachte administrative Ablauf dank Unterstützung von diabetesfreiburg tragen zur Beliebtheit bei. Zwischenfälle sind im Alltag mit Diabetes nie ausgeschlossen. Für solche Vorfälle ist der tägliche Bereitschaftsdienst in Freiburg da.



INTERPROFESSIONNALITÉ *INTERPROFESSIONALITÄT*

De nombreuses actions ont été initiées pour renforcer la collaboration avec les différents professionnels de santé et améliorer la prise en charge du diabète des patients. Si toutes n'ont pas trouvé écho, certaines sont en voie de concrétisation. Une présentation des activités de diabètefribourg a pu être réalisée auprès de deux institutions. Développer des synergies avec le milieu de l'agro-alimentaire, en vue de renforcer l'information des personnes au moment de l'achat de nourriture, est un projet qui est repoussé à l'année suivante, en raison des ressources à disposition, tant au niveau de diabètefribourg que de notre partenaire historique.

Zahlreiche Massnahmen zur Stärkung der Zusammenarbeit unter Gesundheitsfachpersonen und zur Verbesserung der Diabetesbehandlung wurden eingeleitet. Nicht alle stiessen auf ein positives Echo, doch einige werden umgesetzt. In 2 Gesundheitseinrichtungen konnte diabetesfribourg die Aktivitäten des Vereins vorstellen. Ein Projekt will Synergien mit der Lebensmittelbranche entwickeln und der Kundschaft beim Einkaufen transparente Produkteinformationen anbieten. Die Ressourcen sind sowohl bei diabetesfribourg wie auch beim langjährigen Partner knapp, weshalb das Projekt auf das nächste Jahr verschoben wird.



ÉVÉNEMENTS VERANSTALTUNGEN

En janvier, lors de l'inauguration des centres de santé de Riaz et Billens, des activités ludiques et informatives ont été organisées : un dépistage de la glycémie, une évaluation des risques et des conseils relatifs à une alimentation équilibrée. Une soirée dédiée aux parents et aux enfants diabétiques a été animée par la Drsse Maristella Santi. L'évolution de la prise en charge et la promotion de la consultation diabétique ont suscité de nombreuses questions pratiques de la part des 21 personnes présentes. Centrée sur le thème de la diète cétogène et du diabète de type 2, la conférence annuelle a eu lieu à l'hôtel de ville de Bulle. La Drsse Daniela Sofrà y a notamment exposé les principes de cette diète ainsi que ses avantages et ses risques. Une présentation du dossier électronique du patient y a été animée par M. Patrice Hof, secrétaire général de CARA.

Im Rahmen der Eröffnungsfeier der Gesundheitszentren in Riaz und Billens im Januar 2023 konnten die Besucher ihren Blutzuckerspiegel bestimmen und erhielten neben einer persönlichen Risikoeinschätzung auch eine Beratung rund um eine ausgewogene Ernährung. Am Themenabend für Eltern und Kinder mit Diabetes über die Fortschritte in der Diabetesbehandlung und die Bedeutung der Beratung konnten die 21 Teilnehmenden der Referentin, Frau Dr. Maristella Santi, viele praktische Fragen stellen. Auf der Jahreskonferenz in Bulle zum Thema Ketogene Ernährung und Typ-2-Diabetes erläuterte Dr. Daniela Sofrà die Grundlagen, Vorteile und Risiken dieser Ernährungsform, während Patrice Hof, Generalsekretär von CARA, die elektronische Patientenakte vorstellte.



MOMENT DE PARTAGE GETEILTE ZEIT

Le cours *Mieux vivre avec le diabète* s'adresse à tout diabétique de type 2. Malgré les annulations de dernière minute, 9 personnes ont renforcé leurs connaissances, revu leurs habitudes de vie et donné un nouvel élan à leur gestion de la maladie.

Comme à l'accoutumée, le groupe d'échanges composé de 12 personnes a partagé un repas d'automne autour de la chasse, sous l'égide de M^{me} Stéphanie Gremaud, membre du comité en qualité de représentante des personnes diabétiques.

Der Kurs «Besser leben mit Diabetes» richtet sich an Diabetiker des Typs 2. Trotz einiger kurzfristiger Absagen konnten 9 Teilnehmende ihr Wissen vertiefen und Gewohnheiten hinterfragen, um den Alltag mit ihrer Erkrankung besser zu bewältigen.

Wie gewohnt trafen sich die 12 Personen der Austauschgruppe im Herbst, um gemeinsam Wildspezialitäten zu geniessen. Organisiert wurde dieser Anlass von Stéphanie Gremaud; sie vertritt im Vorstand die von Diabetes betroffenen Personen.

COMPTES

ERFOLGSRECHNUNG

RÉSUMÉ DU COMPTE DE RÉSULTAT	ZUSAMMENFASSUNG DER ERFOLGSRECHNUNG	2023
Donations reçues	Eingegangene Spenden	102 864
Contributions du secteur public	Beiträge der Öffentlichen Hand	751 258
Produits des livraisons et des prestations	Ertrag aus Warenlieferungen und Dienstleistungen	1 870 542
Produits d'exploitation	Betriebsertrag	2 724 664
Charges directes des projets	Direktor Projektaufwand	-2 292 635
Charges collecte de fonds	Fundraisingaufwand	-45 212
Charges administratives	Administrativer Aufwand	-289 465
Charges d'exploitation	Betriebsaufwand	-2 627 312
Résultat d'exploitation	Betriebsergebnis	97 353
Résultat financier	Finanzergebnis	-877
Résultat exceptionnel	Ausserordentliches Ergebnis	7630
Résultat annuel avant variation du capital des fonds	Ergebnis vor Veränderung des Fondskapitals	104 106
Variation du capital des fonds	Veränderung des Fondskapitals	0
Résultat annuel avant variation du capital de l'organisation	Ergebnis vor Veränderung des Organisationskapitals	104 106
Variation du capital de l'organisation	Veränderung des Organisationskapitals	-104 106
RÉSULTAT ANNUEL APRÈS VARIATION	ERGEBNIS NACH VERÄNDERUNG	0

Les comptes de résultat et le bilan complets peuvent être consultés sur le site internet
 Die detaillierten Zahlen der Erfolgsrechnung und der Bilanz können auf der Internetseite eingesehen werden.

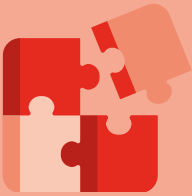
BILAN

BILANZ

AU/PER 31.12.2023

ACTIF / AKTIVEN	
Actif circulant / Umlaufvermögen	669 294
Actif immobilisé / Anlagevermögen	7 931
ACTIF / AKTIVEN	677 225

PASSIF / PASSIVEN	
Engagements à court terme / Kurzfristiges Fremdkapital	426 563
Engagements à court terme / Kurzfristiges Fremdkapital	426 563
Capital lié/ Gebundenes Kapital	214 106
Capital libre / Freies Kapital	36 556
Capital de l'organisation / Organisationskapital	250 662
PASSIF / PASSIVEN	677 225



MAIS ENCORE... *UND NICHT ZU VERGESSEN...*

Engagée dans la formation de la relève, diabètefribourg est reconnue comme entreprise formatrice et membre de l'ORTRA.

En 2023, une apprentie, deux stagiaires, et un étudiant ont eu l'occasion d'approcher le domaine spécifique de la prise en charge diabétique. S'entourer de professionnels bénéficiant d'un haut niveau de compétences est une évidence. Chaque nouveau collaborateur suit une formation de base d'une durée d'un mois auprès d'une personne de l'équipe référente. Divers colloques de formation ont été organisés pour tout le personnel: nouveaux capteurs de glycémie, changement de pratique en matière de conseil psychosocial, innovation des pompes à insuline, etc.

diabetesfreiburg engagiert sich für die Nachwuchsförderung: Der Verein ist ein anerkannter Lehrbetrieb und Mitglied der ORTRA

2023 hatten 1 Lernende, 2 Praktikanten und 1 Student die Gelegenheit, sich bei diabetesfreiburg mit der umfassenden Diabetesversorgung vertraut zu machen. In einem hochkompetenten Team wird Fachwissen gross geschrieben: Alle neue Mitarbeitenden erhalten eine einmonatige Grundschulung unter Anleitung einer Fachperson aus der jeweiligen Gruppe. Für das gesamte Personal wurden zudem Fortbildungen organisiert zu Themen wie neue Blutzuckersensoren, Veränderungen in der Praxis der psychosozialen Beratung, innovative Insulinpumpen etc.



REMERCIEMENTS

DANKSAGUNG

L'association diabètefribourg remercie chaleureusement ses indispensables soutiens :

Der Verein diabetesfribourg dankt seinen treuen Unterstützern herzlich:

FONDATION COROMANDEL



ETAT DE FRIBOURG
STAAT FREIBURG

Direction de la santé et des affaires sociales DSAS
Direktion für Gesundheit und Soziales GSD

Nos remerciements vont également aux personnes qui nous ont confié le suivi de leur diabète, aux membres du réseau socio-sanitaire cantonal, aux partenaires avec lesquels nous développons de fructueuses collaborations, ainsi qu'aux autres associations régionales de patients diabétiques, sources inépuisables de savoirs et de projets en devenir.

Wir danken allen Diabetesbetroffenen, die uns ihr Vertrauen schenken, den Mitgliedern des kantonalen Netzwerks Gesundheit und Soziales, unseren Partnern für die hervorragende Zusammenarbeit und den regionalen Diabetes-Gesellschaften für den Wissensaustausch und zukünftige Projekte.

IMPRESSUM

Rédaction/**Redaktion**: diabètefribourg

Traduction/**Übersetzung**: BKLingua Sàrl

Réalisation/**Gestaltung**: Créambule Sàrl

Production/**Druck**: Canisius AG

Pour des raisons de lisibilité, nous renonçons à l'utilisation systématique de la forme masculine et féminine. La forme masculine englobe donc les deux genres.

Der einfacheren Lesbarkeit halber verzichten wir auf die systematische Nennung der weiblichen und männlichen Form. Die männliche Form bezeichnet grundsätzlich beide Geschlechter.



diabètefribourg est l'association officielle du canton de Fribourg pour les personnes souffrant de diabète. Elle a pour mission, d'une part, de soutenir les personnes diabétiques dans leur quotidien et, d'autre part, de contribuer à la prévention et au dépistage de la maladie.

diabetesfribourg ist die offizielle Anlaufstelle des Kantons Freiburg für Menschen mit Diabetes. Neben der Unterstützung von Diabetesbetroffenen in ihrem Alltag setzt sich der Verein für Prävention und Früherkennung ein.

Rte St-Nicolas-de-Flüe 2
Case postale
1701 Fribourg

026 426 02 80
info@diabetefribourg.ch
www.diabetefribourg.ch

LIEUX DE CONSULTATION

KONTAKTE

Fribourg : Rte St-Nicolas-de-Flüe 2
Riaz : CSSF Riaz, Rue de l'Hôpital 9
Guin : Bahnhofbuffet, Bahnhofplatz 2
Morat : Merlachfeld 115
Billens : CSSF Billens, Rue de l'Hôpital 1



AFFILIATIONS

MITGLIEDSCHAFTEN

